

新しい職長会活動の構築

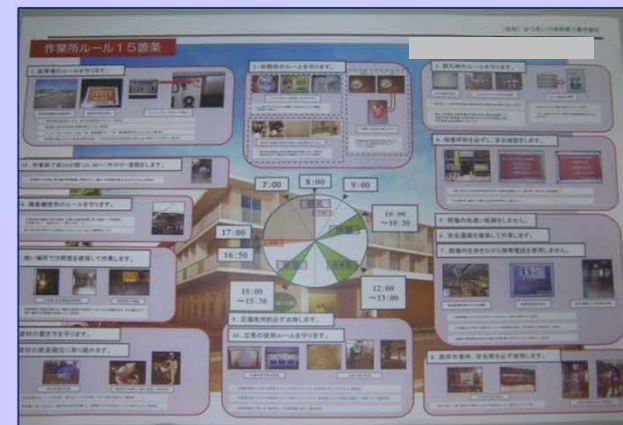
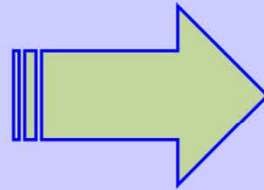
◎作業所ルールの見える化

現場のルールを新規入場者でもすぐわかるように、

「作業所のルール15箇条」を立案！⇒改定!!!!



今までの新規入場者教育の資料



作業所ルールの15箇条資料

作業所ルール15箇条

1. 駐車場のルールを守ります。



- ・ 駐車位置確認(出船駐車)
 - ・ 駐車許可証の提示
 - ・ ナンバープレートのシール表示
- ・ 前向き駐車を禁止します。(必ず出船駐車をすること。【各自】)
 - ・ 駐車場、車内での飲食・喫煙を禁止します。【各自】
 - ・ ナンバープレートのシールは、「青：駐車場許可」、「赤：場内駐車許可」とします。【各自】
 - ・ 駐車許可証は月ごとに駐車台数を申請し、その月の色の許可証を見える所に必ず提示してください。【各社】

2. 休憩所のルールを守ります。



- ・ 「ペットボトル、空き缶」でリサイクル
- ・ ペットボトルの「エコキヤップ」蓋は、蓋き後の「プラグ」蓋で現場から持ち帰る!
- ・ 休憩終了時の飲み残りの片付け
- ・ 朝礼時・休憩時の集中監視による体温測定とフォロー
- ・ 朝礼前と休憩時に体温を測り体温を記録に記入。【各自】
異常体温時には班長と竹中職員によるフォローを実施。
- ・ 清潔な飲み残りの片付けは必ず「飲み入れ」に入れたから廃棄できるようにして下さい。【各自】

3. 朝礼時のルールを守ります。



- ・ KY用紙の記入
 - ・ リスクアセスメントKYの取組
 - ・ 正しい服装の徹底
- ・ 朝礼前に、その日の作業の危険予知と対策をKY用紙に記入。【各自】
 - ・ 朝礼時には正しい服装で朝礼に出よう。【各自】
 - ・ 朝礼での確認・注意事項の内容を含め、朝礼後速やかに危険予知の再確認。作業内容とそれに対する危険と対策を作業員全員が周知。【TS-5】
 - ・ (正しい服装がわからない場合は休憩所情報係のポスターを見てね)

15. 作業終了前10分間(16:50～)片付け・清掃をします。

- ・ 作業終了10分前に持ち場の整理整頓・清掃を行い、場内一斉清掃を細くするようにしよう。【各自】

14. 揚重機使用のルールを守ります。

- ・ 玉掛けの確認、地切り確認、玉掛け点検色確認、首・介欄ロープの使用。【玉掛けヨシ! 地切りヨシ! 巻上げヨシ!】
- ・ 第三者が吊り荷の下には絶対入らないように人払いの徹底をしよう。

13. 暗い場所では照度を確保して作業します。



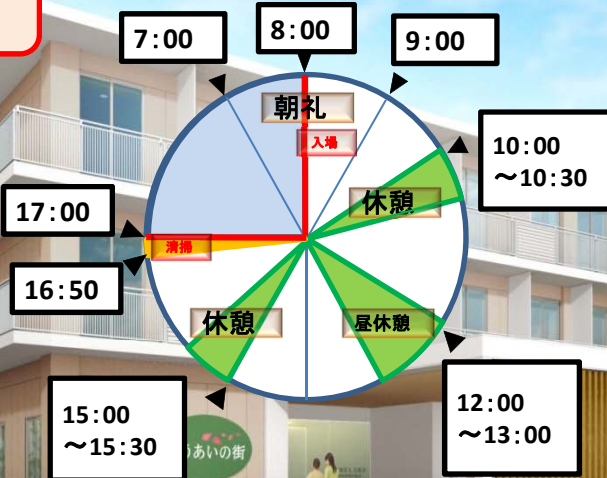
- ・ 灯光器と安全通路仮設照明
 - ・ 仮設電灯分電盤
- ・ 仮設照明で照度を補えない場合は最寄りの仮設コンセントから電源を取り、灯光器などで暗い場所での照度を確保しよう。【各自】

11. 資材の置き方を守ります。

12. 資材の簡易梱包に取り組みます。



- ・ 資材置場の区画
 - ・ 梱包材の取崩(工場に返却して再利用)
- ・ 資材置場はラフコンで区画し、誰かがいつでも作業しやすい環境を保とう。【各自】
 - ・ 資材搬入時にはなるべく梱包材を簡易な物にし、現場からゴミを出さないように努力しよう。【各社】



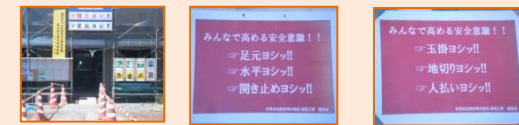
9. 足場使用前に必ず点検します。

10. 立馬の使用ルールを守ります。



- ・ 足場の使用前点検表
 - ・ 立馬の適正使用
- ・ 足場使用前には必ず点検表のチェック項目にチェックし、点検者のサインを入れる。【各自】
 - ・ 立馬使用前には必ず点検表のチェック項目にチェックする。使用時には水平設置を確認して使用する。【使用者】
 - ・ 立馬作業終了時には、脚を畳んで立馬置場に戻す。【使用者】

4. 指差呼称を必ずし、安全確認をします。



- ・ 各所に掲示してある指差呼称表を見て、危険を再確認しよう。【指で指し、声に出して安全確認!】
- ・ まず朝礼後、場内に入る際には必ず指差呼称して入場しよう。

5. 現場内地違い配線をしません。

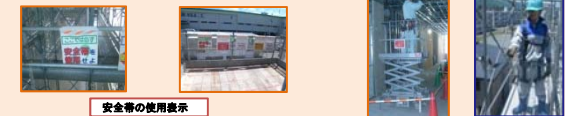
6. 安全通路を確保して作業します。

7. 現場内を歩きながら携帯電話を使用しません。



- ・ 地這配線しないように吊りネットに吊るなどして対策をとる。【各自】
- ・ 安全通路上で作業する場合はクレーンで作業範囲を制限し、安全通路の正副線を作る。【各社】
- ・ 現場内で携帯電話を使用する場合は作業(通行)をやめ、止まって使用する。【各自】

8. 高所作業時、安全帯を必ず使用します。



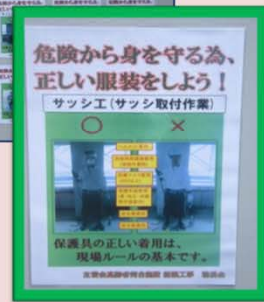
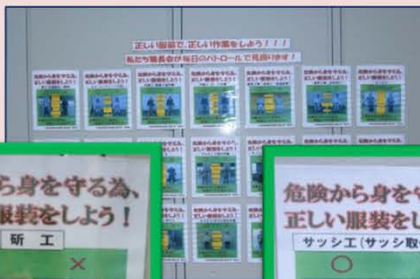
- ・ 高所作業台、足場、階段での作業時には必ず安全帯をしよう! (場所によって2丁着)
- ・ 高所作業時の安全帯使用

◎「正しい服装」の実写版



「危険から身を守る正しい服装」BOOK

「正しい保護具の着用」をもっとわかりやすくするためには・・・



実写化

「危険から身を守る正しい服装」実写版ポスター

もっとわかりやすく・・・

もっと**リアル**に・・・

実写版ポスターのモデルは、各職の、さらに各工種ごとに作成しており・・・



さらに!! 毎日の職長会パトロールで
模範となる作業員には「イネGOODカード」を配布し、
ファッションリーダーとして表彰し作業員全員の
安全意識を高める活動をしています

イネGOODカード制の運用



ファッションリーダーポスター



安全パトロール中のイネカード配布

◎指差呼称運動の推進

指差呼称実施



指差呼称実施



指差呼称推進ポスターの貼り出し



場内入り口の指差呼称表示



構台下の指差呼称表示



構台上の指差呼称表示



可搬式作業台の指差呼称表示

一つ一つの確認が作業を始める第一歩 みんなでやろう指差呼称!!!